

Κοινότητες Μάθησης

Κοινότητες Διδακτικών Πρακτικών

Αναστάσιος Μάτος

ΣΕ ΠΕ02 Λάρισας

# Τι είναι η Κοινότητα Μάθησης

- Ομάδα ανθρώπων που:
  - ο/η καθένας/μία τους θέλει **κάτι** να μάθει εξ αρχής ή να εξελίξει τη γνώση του γι' αυτό,
  - συμμετέχουν σε διαδικασία συλλογικής μάθησης,
  - στηρίζουν ο/η ένας/μία τον/την άλλο/η,
  - βρίσκουν τρόπους, μέσα ή έξω από την κοινότητα να στοχάζονται πάνω στις πρακτικές που ήδη εφαρμόζουν, να τις προχωράνε χτίζοντας πάνω σε προηγούμενη γνώση αλλά και στη δουλειά των μελών της κοινότητας.

# Ορισμός της Κοινότητας Πρακτικής (E. Wenger, 1998)

- «Είναι μια ομάδα ανθρώπων που μοιράζονται ένα **ενδιαφέρον, ένα πρόβλημα ή ένα πάθος** για κάτι και που **εμβαθύνουν τη γνώση τους** και την ειδίκευση τους σε αυτό το χώρο, μέσα από την **συστηματική επικοινωνία και αλληλεπίδραση**»

# Δραστηριότητα (10΄):

## Ας συνδέσουμε τα παραπάνω με την εμπειρία μας

- Σχολική ζωή ... δηλαδή
  - πώς να διδάξω καλύτερα το ΧΧΧ
  - εφημερία, παραβατικές συμπεριφορές, εκφοβισμός
  - σχέσεις με παιδιά / συναδέλφους / γονείς
  - τι θέλει από εμένα η διοίκηση
  - πώς να ανταποκριθώ στην ατομική αξιολόγηση / ως συντονιστής/στρια Σχεδίου Δράσης
  - καινούργια ΠΣ καινούργια βιβλία
  - πλήθος δράσεων, προγραμμάτων (εθνικών, ευρωπαϊκών κλπ.)

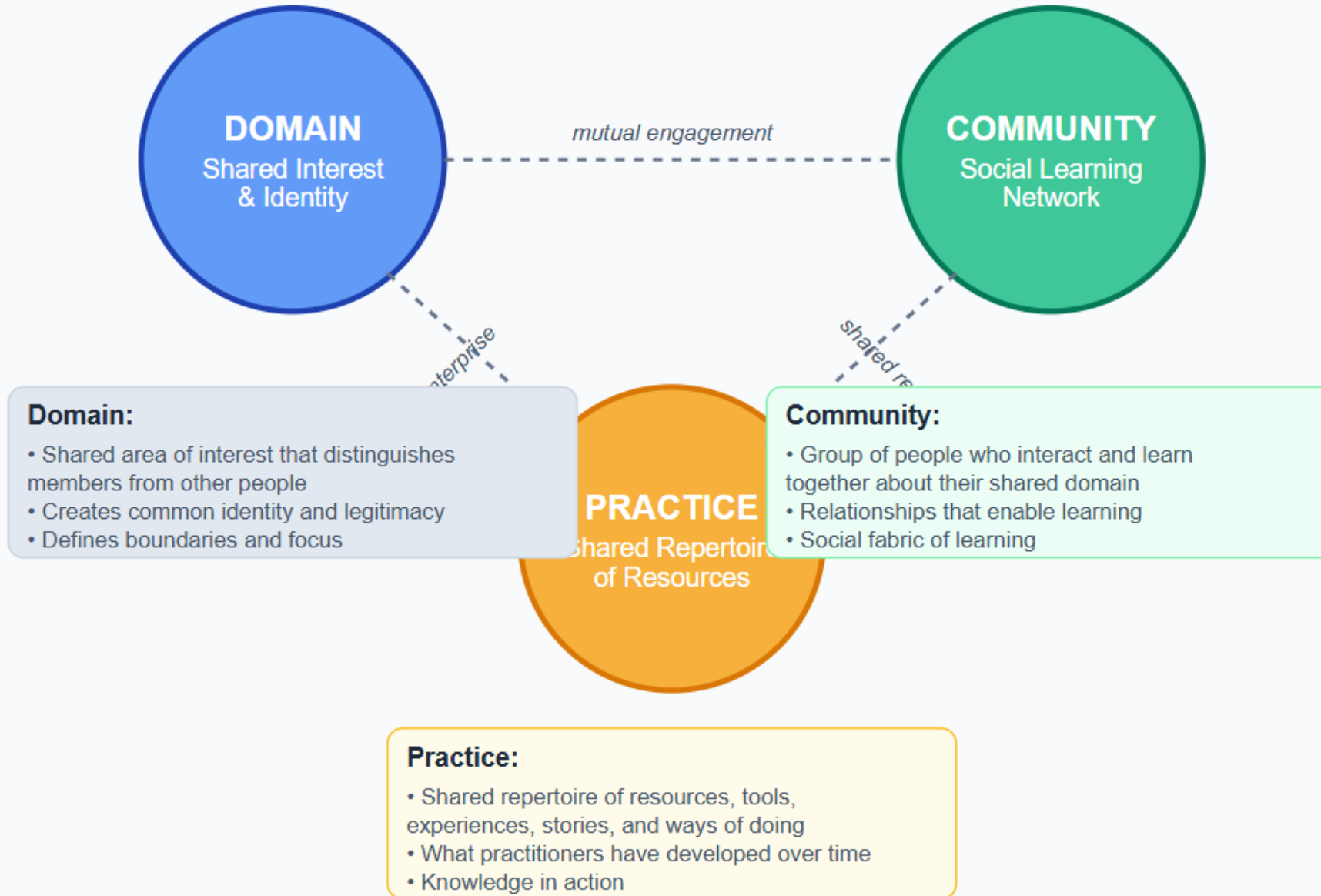
# Σκέψεις για τα παραπάνω ...

- Σκέψη 1<sup>η</sup>:
  - η δουλειά μας την τελευταία δεκαετία έγινε πολύ περισσότερο πολύπλοκη / σύνθετη / πολυκεντρική (= ό,τι κάνουμε αρδεύεται από ποικίλα νοηματικά κέντρα, παιδαγωγικά, ψυχολογικά, ιδεολογικά, πολιτικά κλπ.)
- Σκέψη 2<sup>η</sup>:
  - Φαίνεται μάλλον αδύνατο ατομικά να μπορέσουμε να ανταπεξέλθουμε στις παραπάνω προκλήσεις
- Σκέψη 3<sup>η</sup>:
  - Η διοίκηση της εκπαίδευσης δεν μπορεί να βοηθήσει
- Σκέψη 4<sup>η</sup> (καχύποπτη):
  - Η διοίκηση της εκπαίδευσης δεν μπορεί / δεν θέλει να βοηθήσει, οπότε προωθεί το μοντέλο των κοινοτήτων (από τα κάτω) = νεοφιλελευθερισμός (η ευθύνη στα άτομα και στις ομάδες)

# Διάκριση «κοινότητα» / «κοινωνικό δίκτυο»

- Μεταξύ των δύο υπάρχει σχέση συνόλου / υποσυνόλου:
- η κοινότητα ορίζεται ως ένα υπο-δίκτυο ενός κοινωνικού δικτύου, στο πλαίσιο του οποίου παρατηρούνται πιο πυκνά διασυνδεδεμένοι κόμβοι.
- Λ.χ. το Facebook (ή άλλες παρόμοιες ψηφιακές πλατφόρμες), αποτελούν κοινωνικά δίκτυα, ενώ μια ομάδα συναδέλφων οι οποίοι/ες έχουν δημιουργήσει μια ομάδα κοινού ενδιαφέροντος μέσα σε αυτό το δίκτυο, αποτελεί μία διαδικτυακή κοινότητα.

# Community of Practice: Three Core Elements



# Λίγα ακόμη

(για όσους/ες θέλουν να συνδέσουν τα παραπάνω με όσα ήδη ξέρουν)

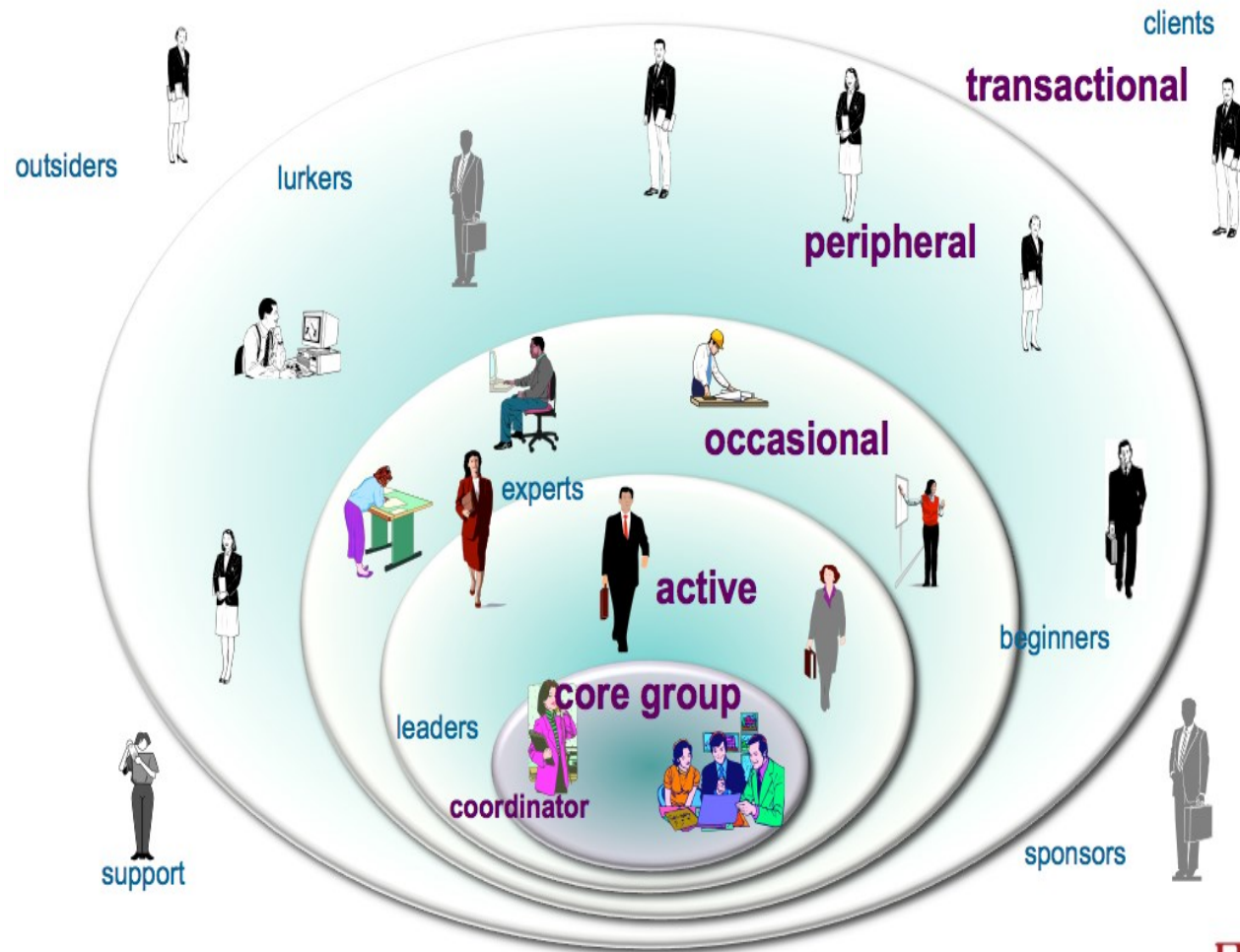
- το θεωρητικό υπόβαθρο των Κοινοτήτων Μάθησης και Πρακτικής είναι η πλαίσιοθετημένη μάθηση (situated learning). Πρόκειται για τη μάθηση που:
  - λαμβάνει χώρα σε συγκεκριμένο πλαίσιο (εργασιακή ή επιστημονική κοινότητα),
  - αποτελεί μια κοινωνικοπολιτισμική λειτουργία που λαμβάνει χώρα μέσα από την επικοινωνία και την αλληλεπίδραση με τους άλλους,
  - δίνει έμφαση σε αυθεντικά περιβάλλοντα μάθησης μέσα από δραστηριότητες πραγματικές ή που προσομοιάζουν στην πραγματικότητα, και
  - είναι το αποτέλεσμα κοινωνικής διαπραγμάτευσης

# δεν είναι απλώς μια ομάδα ανθρώπων

- επικοινωνία / αλληλεπίδραση / συνεργασία σε πραγματικές συνθήκες μελέτης ή/και εργασίας
- διαμοιρασμός γνώσεων και πρακτικών.
- αναπτύσσεται το **«γνωσιακό κεφάλαιο»**: η κατανεμημένη γνώση μέσα από τη συνεργασία για απάντηση ερωτημάτων και επίλυση προβλημάτων.
- αναπτύσσεται το **«κοινωνικό κεφάλαιο»**: η αίσθηση του ανήκειν
- οι φωνές των μελών μέσα από μια διαδικασία δημιουργικής αλληλεπίδρασης γίνεται **ο λόγος της κοινότητας**

# Levels of participation

Multiple ways to engage in social learning



## Τι είναι η «Νόμιμη Περιφερειακή Συμμετοχή» (Legitimate Peripheral Participation)

- σχετίζεται με τη διαδικασία ένταξης των νεοεισερχομένων μελών στο πλαίσιο μιας κοινότητας, η οποία **πολλές φορές εξελίσσεται σε ενεργητική συμμετοχή.**
- Οι παλιοί αποδέχονται και νομιμοποιούν τον περιφερειακό και πολλές φορές απλοϊκό τρόπο συμμετοχής των νεοεισερχόμενων, αναλαμβάνουν ευχαρίστως το μόχθο να τους μήσουν στην κοινότητα και να τους εξοικειώσουν με τις νόρμες και τις οργανωτικές αρχές της κοινότητας
- **Γιατί αναλαμβάνουν αυτόν τον κόπο ενώ είναι ήδη έμπειροι;;;**

# Δραστηριότητα (10')

- Φέρτε κατά νου τα δύο είδη μάθησης, δηλαδή:
  - αυτή που συμβαίνει στο πλαίσιο της τυπικής εκπαίδευσης (λ.χ. σε μια αίθουσα διδασκαλίας)
  - και την αντίστοιχη στις κοινότητες πρακτικής / μάθησης
- 
- **Ποιες διαφορές βρίσκετε;**

# Που εκβάλλει η δραστηριότητα μιας κοινότητας;

- στην πραγμοποίηση (reification)
- Δηλαδή;;;;;
- στην αποκρυστάλλωση της κοινοτικής διεργασίας σε συγκεκριμένα «τεχνουργήματα», με τα οποία καθίσταται η πρακτική της κοινότητας «ορατή».
- π.χ.
- ένα **σενάριο** διδασκαλίας, μια **ρουμπρίκα** αξιολόγησης της παραγωγής λόγου, **διδασκτικές πρακτικές** και **υλικά** για ενισχυμένη αρχαιογνωσία, για ουσιαστική επαφή με τον αρχαίο ελληνορωμαϊκό κόσμο, τις ιδέες και τα έργα του για να μάθουν ποια είναι η Μήδεια (Christa Wolf) και πώς ο Φρόνιτ αλλά και ο Massimo Recalcati μιλούν για το «οιδιπόδειο» και το «Τηλέμαχο».

# Κοινότητα και ταυτότητα

- Σημαντικό:
- Με βάση τη λογική της συμμετοχής σε κοινότητες μάθησης η έννοια της μάθησης (learning) είναι σχεδόν ταυτόσημη με την έννοια του γίνεσθαι (becoming) και συνακόλουθα της ταυτότητας.
- Δηλαδή → Μαθαίνω = γίνομαι
- **Ένας αρχικός στόχος**: οι σιωπηλοί/ές να αλλάξουν θέση και να μεταβούν σε πιο κεντρικές θέσεις μέσα στην κοινότητα
- **Ένας φιλόδοξος στόχος** (για κοινότητες εκπαιδευτικών): ανακατασκευή ταυτοτήτων προς περισσότερο σύγχρονα παιδαγωγικά «παραδείγματα», δουλειά πάνω σε διδακτικές πρακτικές που βασίζονται στην κριτική παιδαγωγική (τρίτος κύκλος – Κουτσογιάννης)

# Διαδικτυακές κοινότητες με πεδίο ενδιαφέροντος την εκπαίδευση

- στα μέλη να μοιράζονται πληροφορίες και να συνεργάζονται διαδικτυακά, ξεπερνώντας έτσι γεωγραφικά όρια και χρονικούς περιορισμούς και προωθώντας την ατομική έκφραση
- Τι προσφέρει μία ΚΠ στους εκπαιδευτικούς;
- Τα πιο αξιόλογα αποτελέσματα μιας ΚΜ/Π είναι περισσότερο ποιοτικά, όπως
  - οι σχέσεις συναδελφικότητας που αναπτύσσονται ανάμεσα στους εκπαιδευτικούς,
  - η αίσθηση ότι ανήκουν σε μια ομάδα,
  - η διάθεση για επαγγελματική εξέλιξη, η υποστήριξη των ομοτίμων και
  - η αίσθηση επαγγελματικής αυτοπεποίθησης και ταυτότητας

# Απαιτείται περιβάλλον (πλατφόρμα)

- Ψηφιακό οικοσύστημα (Digital habitat, E. Wenger)
- Μια πλατφόρμα με τέτοια χαρακτηριστικά που να προσομοιώνει στο μεγαλύτερο δυνατό βαθμό ένα περιβάλλον φυσικής (πρόσωπο προς πρόσωπο) συνεργασίας και συνύπαρξης.

# Απαιτούνται ρόλοι εμπυχωτών / συντονιστών

- Ο ρόλος τους (σε κεντρικότερα σημεία στην κοινότητα) δεν οφείλεται σε ιεραρχικού τύπου εξουσία, αλλά στο ότι είναι οι πλέον έμπειροι στο πεδίο κατά τη δεδομένη στιγμή

Administrator	Συντονιστές
<p>Τεχνικός / οργανωτικός υπεύθυνος Παρέχει οργανωτική, κοινωνική και τεχνική στήριξη. Συντηρεί το περιβάλλον Κρατά τις αναφορές Συνεργάζεται με τους συντονιστές Μοιράζει και αλλάζει δικαιώματα και επίπεδα ρόλων αφού πάρει εντολή από τους συντονιστές</p>	<p>Συλλέγουν πληροφορίες για προβλήματα των μελών, ανάγκες Πρωθούν στρατηγικές για να τα αντιμετωπίσουν Σχεδιάζουν πλάνα δράσης και δραστηριότητες Παρέχουν κοινωνική υποστήριξη Πρωθούν δεσμούς εμπιστοσύνης και συναδελφικότητας ανάμεσα στα μέλη Ενθαρρύνουν τη συμμετοχή Δείχνουν προθυμία να μοιραστούν γνώσεις, δεξιότητες, εμπειρίες Ενίοτε οργανώνουν σεμινάρια Αναζητούν μέλη που πήραν πιο κεντρική θέση στην κοινότητα και τους δίνουν το ρόλο του βοηθού Συντονιστή</p>

# Ένα παράδειγμα



Διάλογος: διαδικτυακή κοινότητα εκπαιδευτικών

**Κύριο μενού**

**Πληροφορίες**

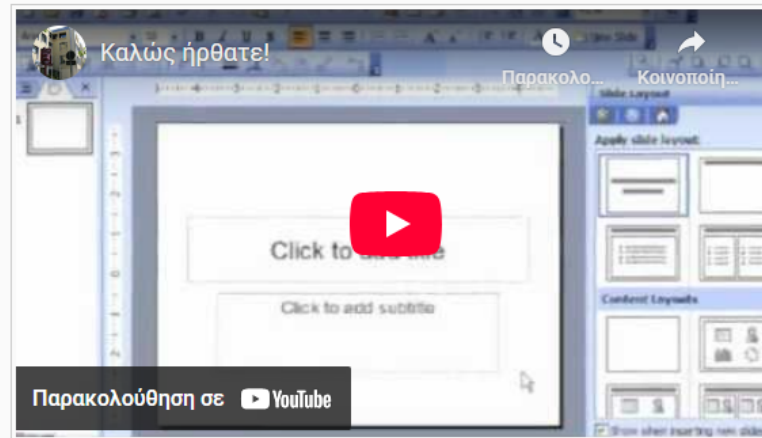
- Το έργο
- Δικτυακές Κοινότητες Διδακτικών Πρακτικών
- Όροι χρήσης
- Δικαίωμα Πνευματικής Ιδιοκτησίας
- Επικοινωνία

**Οδηγοί**

- Για το "Διάλογο"
- Για το Mahara

**Navigation**

- Αρχή
- ▶ Μαθήματα



**Καλως Ήρθατε!**

**Ο "Διάλογος" είναι μια διαδικτυακή κοινότητα εκπαιδευτικών με σκοπό την αξιοποίηση των Νέων Τεχνολογιών στη διδασκαλία των γλωσσικών μαθημάτων.**

Δημιουργήθηκε και υποστηρίζεται επιστημονικά από το [Κέντρο Ελληνικής Γλώσσας](#). Συνεργάζονται 157 εκπαιδευτικοί (45 από την α/βάθμια και 112 από την β/βάθμια εκπαίδευση), οι οποίοι συγκροτούν τέσσερις επιμέρους κοινότητες: μια για τη διδασκαλία της ν.ε. γλώσσας και λογοτεχνίας στο Δημοτικό, μια για τη διδασκαλία της ν.ε. γλώσσας στο Γυμνάσιο και το Λύκειο, μια για τη διδασκαλία της ν.ε. λογοτεχνίας στο Γυμνάσιο και το Λύκειο και μια για τη διδασκαλία της α.ε. γλώσσας στο Γυμνάσιο και το Λύκειο.

## Διαδικτυακές Κοινότητες Διαλόγου

Με την τυπική ολοκλήρωση του έργου, η εμπειρία των συμμετεχόντων έχει αναλυθεί και καταγραφεί, και βρίσκεται αποτυπωμένη στο βιβλίο (το οποίο μπορείτε να κατεβάσετε από τον παρακάτω υπερδεσμό):

**"Διαδικτυακές κοινότητες εκπαιδευτικών για τα γλωσσικά μαθήματα: σχεδιασμός και εμπειρία"**

**Βάση Δεδομένων "Πρωτέας"**

επιδίωξη:

**να παραχθεί υλικό μέσα από συμμετοχική ανακατασκευή των διδακτικών πρακτικών στο πλαίσιο μιας μη τυπικής κοινωνικής ομάδας (κοινότητας)**

με άλλα λόγια:

**mutually defining identities – η διαδικασία κατασκευής ενός τεχνουργήματος αλλά και το ίδιο το τεχνούργημα να ενσωματώνει τη «φωνή» των άλλων συμμετεχόντων στην κοινότητα**

[...] τις συζητήσεις μας στην κοινότητα μας και τα εποικοδομητικά σας σχόλια, τα είχα συνέχεια στο μυαλό, όταν έγραφα ... το σενάριο, ανεξάρτητα αν επέμεινα σε κάποια από τα αρχικά σημεία [...]

συμμετέχων στην υπό-κοινότητα της Λογοτεχνίας  
δημοσίευση 9/11/2013

## **λογική**

θεωρία της κοινωνικής μάθησης  
κοινωνικός κονστρουκτιβισμός  
κοινότητες πρακτικής

‘ψηφιακό οικοσύστημα’

(εμπειρία φυσικού χώρου, η οποία καθίσταται δυνατή να βιωθεί μέσω της τεχνολογίας)

## **επιδίωξη**

να μην στήσουμε μια κοινότητα αποπλαισιωμένη από τις άλλες υπάρχουσες τοπικές κοινότητες στις οποίες δραστηριοποιούνται οι συμμετέχοντες εκπαιδευτικοί

(να μην βάλουμε το κάρο να σύρει το άλογο)

## ψηφιακό οικοσύστημα (Wenger, White and Smith, 2009)

- δεξιότητες που απαιτούνται για την επιλογή, την υλοποίηση και την βιωσιμότητα της διαδικτυακής παρουσίας
- ψηφιακά εργαλεία που επιτρέπουν στους διαχειριστές να διευκολύνουν την ομάδα να λειτουργήσει ως διαδικτυακή κοινότητα.

## e-συντονισμός με βάση το μοντέλο 3E

η υποστήριξη των μελών βασίζεται στο πλέγμα

«Ενίσχυση – Επέκταση – Ενδυνάμωση» (Smyth & Bruce, 2012), και στην αρχή της φθίνουσας καθοδήγησης

η μάθηση / επαγγελματική εξέλιξη ταυτίζεται με **ανα-κατασκευή ταυτοτήτων** μέσω συμμετοχής στην e-κοινότητα

**περιβάλλον** (να προσφέρει πρωτίστως μια εμπειρία φυσικού χώρου)

Ομάδες συζητήσεων

Φάκελοι υλικού

Εργαλεία web-conferencing

Εργαλεία e-portfolio

Cloud computing

Wikis

**ενδείξεις ζωής**

ως προς το περιεχόμενο

ως προς τις σύγχρονες εξ αποστάσεως συνδιασκέψεις

ως προς την δημιουργία εποικοδομητικών σχέσεων

ως προς την προσωπική συμμετοχή

## **βασικοί ρόλοι**

e-συντονιστής

παιδαγωγικός υπεύθυνος

εκπαιδευτικός

## **βασικές μονάδες δραστηριότητας**

γνωριζόμαστε και επικοινωνούμε ...

αποθετήριο υλικού

κυρίως χώρος συνεργασίας