

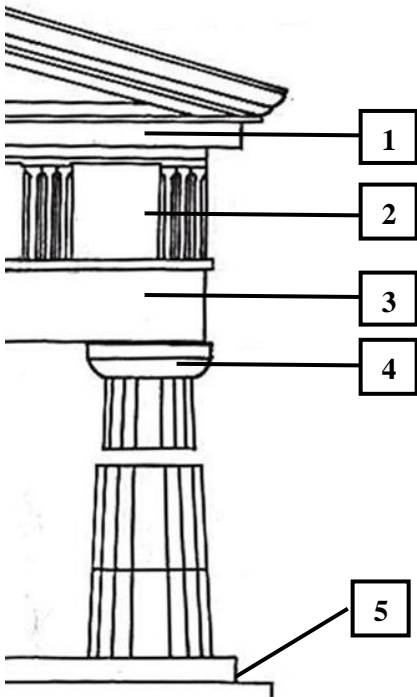
ΘΕΜΑ 2^ο

2.1 Να χαρακτηρίσετε τις προτάσεις που ακολουθούν, γράφοντας, δίπλα σε κάθε πρόταση, τη λέξη **Σωστό**, αν η πρόταση είναι σωστή, ή τη λέξη **Λάθος**, αν η πρόταση είναι λανθασμένη.

- α. Στα γόνιμα χρόνια του 7ου αιώνα π.Χ. αυξήθηκαν τα γεωμετρικά σχήματα στην αγγειογραφία.
- β. Στα μελανόμορφα αγγεία, οι λεπτομέρειες τονίζονται με χάραξη.
- γ. Τα αρχαία ελληνικά γλυπτά ήταν σε φυσικό άσπρο χρώμα.
- δ. Ο κυρίως ναός, που στέγαζε το λατρευτικό άγαλμα, ονομάζεται “πτερόν”.
- ε. Ο δωρικός ρυθμός χαρακτηρίζεται από λιτότητα και αυστηρότητα.

Μονάδες 15

2.2 Να αντιστοιχίσετε τους αριθμούς **1, 2, 3, 4, 5** από τη στήλη **A** σε ένα από τα γράμματα **α, β, γ, δ, ε, στ** της στήλης **B**. Σημειώνεται ότι ένα γράμμα από τη στήλη **B** θα περισσέψει.

ΣΤΗΛΗ Α	ΣΤΗΛΗ Β
	α. μετόπη
	β. κιονόκρανο
	γ. επιστύλιο
	δ. κρηπίδωμα
	ε. θριγκός
	στ. γείσο

Μονάδες 10

ΘΕΜΑ 2^ο

2.1

α. Λ

β. Σ

γ. Λ

δ. Λ

ε. Σ

2.2

1. στ

2. α

3. γ

4. β

5. δ

ΘΕΜΑ 2^ο

2.1 Να συμπληρώσετε τα κενά, επιλέγοντας τη σωστή λέξη ή φράση από αυτές που σας δίνονται. Σημειώνεται ότι πέντε (5) από τις παρακάτω λέξεις ή φράσεις θα περισσέψουν.

περίσταση, Εξηκία, μελανόμορφα, Ανδοκίδη, στατικότητα, οξείες ακμές, εγκαυστική, ερυθρόμορφα, κίνηση, επίπεδες ράχες.

- α. Η τεχνική που χρησιμοποιούσαν για να βάψουν τα γλυπτά λέγεται
- β. Γενικό χαρακτηριστικό των κούρων είναι η
- γ. Η μελανόμορφη αττική αγγειογραφία έφθασε στην ύψιστη τελειότητα με τον
- δ. Τα αγγεία εμφανίστηκαν γύρω στο 525 π.Χ.
- ε. Ο δωρικός κίονας έχει 16-20 ραβδώσεις που καταλήγουν σε

Μονάδες 15

2.2 Να γράψετε τον αριθμό καθεμιάς από τις παρακάτω προτάσεις και, δίπλα στον αριθμό, το γράμμα που αντιστοιχεί στη σωστή απάντηση.

- 1. Κατά τους αρχαϊκούς χρόνους, το κυριότερο κέντρο κεραμικής (αγγειοπλαστικής και αγγειογραφίας) ήταν η:
 - α. Αθήνα
 - β. Κόρινθος
 - γ. Ιωνία

- 2. Γεωμετρικοί χρόνοι ονομάστηκε η περίοδος:
 - α. 1050-700 π.Χ.
 - β. 700-480 π.Χ.
 - γ. 480-330 π.Χ.

Μονάδες 10

ΘΕΜΑ 2^ο

2.1

- α.** εγκαυστική
- β.** στατικότητα
- γ.** Εξηκία
- δ.** ερυθρόμορφα
- ε.** οξείες ακμές

2.2

- 1.** β
- 2.** α

ΘΕΜΑ 4^ο



4.1 α. Πώς ονομάζεται ο αμφορέας της φωτογραφίας και σε ποιον αποδίδεται; (μον. 4)

β. Τι απεικονίζει; (μον. 3)

γ. Σε ποια περίοδο εντάσσεται; (μον. 2)

δ. Ποια χρήση είχαν οι μεγάλοι αμφορείς και κρατήρες της περιόδου αυτής; (μον. 6)

Μονάδες 15

4.2 α. Πότε και πού δημιουργήθηκαν τα μελανόμορφα αγγεία; Γιατί ονομάστηκαν έτσι;

(μον. 6)

β. Πώς σχεδιάζονται οι λεπτομέρειες των μορφών και άλλα μέρη του αγγείου; (μον. 4)

Μονάδες 10

ΘΕΜΑ 4^ο

4.1 α. Αττικός γεωμετρικός αμφορέας που αποδίδεται στον ζωγράφο του Διπύλου.

β. Εικονίζεται μια σκηνή θρήνου. Γυναίκες, δεξιά και αριστερά από το νεκρό, υψώνουν τα χέρια σε ένδειξη πόνου, ενώ μπροστά από το νεκρό άλλες τέσσερις μορφές θρηνούν.

γ. Στη γεωμετρική περίοδο (Πρόκειται για ένα από τα πλέον χαρακτηριστικά δημιουργήματα της γεωμετρικής κεραμικής).

δ. Οι μεγάλοι αμφορείς και κρατήρες τοποθετούνταν επάνω στους τάφους ως "σήματα". Ακριβώς επειδή δεν είχαν πρακτική χρήση, υψώνονται στη σφαίρα της μνημειακής τέχνης, ενώ η δομή, η άρθρωση και το μέγεθός τους τα κάνει να υπερβαίνουν την απλή κεραμική και να μεταβάλλονται σε καθαρά αρχιτεκτονικές και πλαστικές μορφές.

4.2 α. Τα μελανόμορφα αγγεία δημιουργήθηκαν γύρω στο 625 π.Χ. στην Αθήνα.

Ονομάστηκαν έτσι διότι οι μορφές καλύπτονται με στιλπνό μαύρο χρώμα, ενώ η υπόλοιπη επιφάνεια του αγγείου διατηρεί το κόκκινο χρώμα του πηλού.

β. Οι λεπτομέρειες τονίζονται με χάραξη, ενώ άλλα μέρη βάφονται με λευκό χρώμα ή βαθυκόκκινο μενεξεδί.

ΘΕΜΑ 4^ο



- 4.1 α.** Πώς ονομάζεται η κόρη της φωτογραφίας και πού βρίσκεται σήμερα; (μον. 4)
- β.** Τι γνωρίζετε για την ενδυμασία της εικονιζόμενης κόρης και τι φανερώνει η ενδυμασία αυτή; (μον. 6)
- γ.** Τι ήταν οι κόρες και ποια τα χαρακτηριστικά τους; Ποια η διαφορά τους σε σχέση με τους κούρους; (μον. 10)
- δ.** Τι γνωρίζετε για το χρώμα των αρχαίων ελληνικών γλυπτών; (μον. 5)

Μονάδες 25

ΘΕΜΑ 4^ο

4.1 α. Ονομάζεται Πεπλοφόρος κόρη και βρίσκεται στο Μουσείο της Ακρόπολης, στην Αθήνα.

β. Η κόρη φοράει χιτώνα και πέπλο, που καλύπτουν όλο το σώμα, εκτός από το κεφάλι, τα χέρια και τα πόδια. Η ιδιαίτερη ενδυμασία της και κυρίως ο πέπλος, ένδειξη αρχαιοπρέπειας για τον 6ο αιώνα, οδηγούν στην εικασία ότι η κόρη είναι άγαλμα ιέρειας ή θεάς.

γ. Οι κόρες ήταν κατά κύριο λόγο αφιερώματα στα ιερά γυναικείων θεοτήτων. Το πρότυπο που ακολουθούν είναι αυτό μιας νέας γυναίκας όρθιας σε μετωπική στάση, ντυμένης με πλούσια ενδύματα και κοσμήματα, με περίτεχνα χτενισμένα μαλλιά, η οποία στο ένα χέρι που άλλοτε είναι λυγισμένο και ακουμπισμένο μπροστά στο στήθος και άλλοτε λυγισμένο στον αγκώνα και προτεταμένο μπροστά κρατάει μια προσφορά. Οι κόρες είναι πάντοτε ντυμένες, ενώ οι κούροι εμφανίζονται γυμνοί.

δ. Η εντύπωση ότι τα αρχαία ελληνικά γλυπτά ήταν σε φυσικό άσπρο χρώμα είναι λανθασμένη. Σχεδόν όλα τα ελληνικά γλυπτά ήταν χρωματισμένα με ελαφριά φυσικά χρώματα. Απέδιδαν το δέρμα με το φυσικό χρώμα της πέτρας, την οποία γυάλιζαν. Τα μάτια, τα χείλη, τα μαλλιά και τα ενδύματα ήταν χρωματισμένα. Γνωρίζουμε λοιπόν ότι τα άχρωμα σήμερα γλυπτά της αρχαιοελληνικής τέχνης, την εποχή που δημιουργήθηκαν είχαν ποικιλία χρωμάτων.

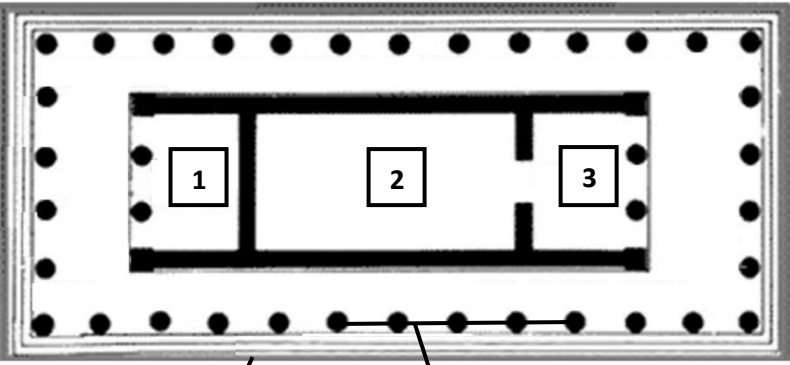
ΘΕΜΑ 2^ο

2.1 Να χαρακτηρίσετε τις προτάσεις που ακολουθούν, γράφοντας, δίπλα σε κάθε πρόταση, τη λέξη **Σωστό**, αν η πρόταση είναι σωστή, ή τη λέξη **Λάθος**, αν η πρόταση είναι λανθασμένη.

- α. Η σημαντικότερη διαφορά του δωρικού και του ιωνικού ρυθμού εντοπίζεται στο αέτωμα.
- β. Η τέχνη των αρχαϊκών χρόνων ονομάστηκε ανατολίζουσα.
- γ. Τα ερυθρόμορφα αγγεία εμφανίστηκαν γύρω στο 525 π.Χ.
- δ. Οι ναοί παίρνουν το όνομά τους από το σχήμα τους.
- ε. Το πτερόν ονομάζεται αλλιώς και περίστας.

Μονάδες 15

2.2 Να αντιστοιχίσετε τους αριθμούς 1, 2, 3, 4, 5 από τη στήλη **A** σε ένα από τα γράμματα **α, β, γ, δ, ε, στ** της στήλης **B**. Σημειώνεται ότι ένα γράμμα από τη στήλη **B** θα περισσέψει.

ΣΤΗΛΗ Α	ΣΤΗΛΗ Β
 <p>1</p> <p>2</p> <p>3</p> <p>4</p> <p>5</p>	α. σηκός
	β. περίστας
	γ. πρόναος
	δ. επιστύλιο
	ε. κρηπίδωμα
	στ. οπισθόδομος

Μονάδες 10

ΘΕΜΑ 2^ο

2.1

α. Λ

β. Σ

γ. Σ

δ. Λ

ε. Σ

2.2

1. γ ή στ

2. α

3. στ ή γ (ανάλογα την απάντηση στο 1)

4. ε

5. β

ΘΕΜΑ 2^ο

2.1 Να συμπληρώσετε τα κενά, επιλέγοντας τη σωστή λέξη ή φράση από αυτές που σας δίνονται. Σημειώνεται ότι πέντε (5) από τις παρακάτω λέξεις ή φράσεις θα περισσέψουν.

Κροίσο, κεραμικά, γωνιώδη, περίπτερος, Ανδοκίδα, οξείες ακμές, αμφιπρόστυλος, γλυπτά, καμπύλα, επίπεδες ράχες.

- α. Εγκαυστική ονομάζεται η τεχνική με την οποία βάφονταν τα
- β. Ο ναός με κιονοστοιχία στις τέσσερις πλευρές του ονομάζεται
- γ. Κατά τους αρχαϊκούς χρόνους επικράτησαν τα σχήματα
- δ. Ο Κούρος από την Ανάβυσσο βρέθηκε στον τάφο ενός νέου πολεμιστή που τον έλεγαν
- ε. Ο ιωνικός κίονας έχει 24-44 ραβδώσεις που καταλήγουν σε

Μονάδες 15

2.2 Να γράψετε τον αριθμό καθεμιάς από τις παρακάτω προτάσεις και, δίπλα στον αριθμό, το γράμμα που αντιστοιχεί στη σωστή απάντηση.

1. Στα μελανόμορφα αγγεία:
 - α. το βάθος βάφεται μαύρο
 - β. οι λεπτομέρειες έχουν μαύρο χρώμα
 - γ. οι λεπτομέρειες τονίζονται με χάραξη

2. Αρχαϊκή ονομάζεται η περίοδος:
 - α. 480-330 π.Χ.
 - β. 700-480 π.Χ.
 - γ. 1050-700 π.Χ.

Μονάδες 10

ΘΕΜΑ 2^ο

2.1

α. γλυπτά

β. περίπτερος

γ. καμπύλα

δ. Κροίσο

ε. επίπεδες ράχες

2.2

1. γ

2. β

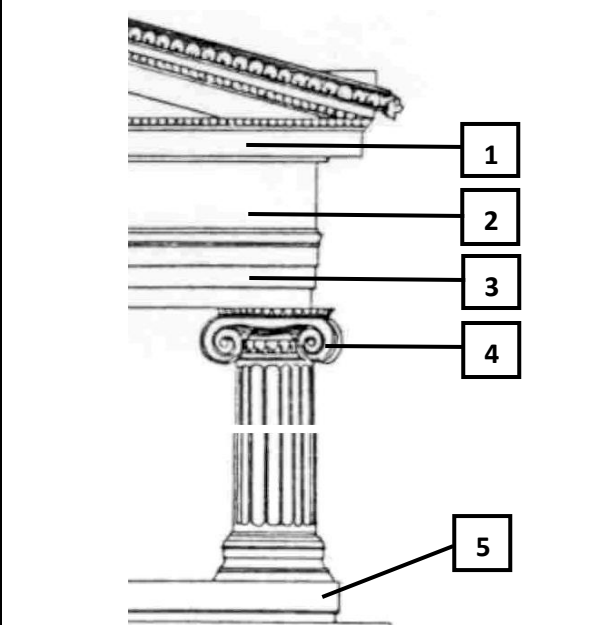
ΘΕΜΑ 2^ο

2.1 Να χαρακτηρίσετε τις προτάσεις που ακολουθούν, γράφοντας, δίπλα σε κάθε πρόταση, τη λέξη **Σωστό**, αν η πρόταση είναι σωστή, ή τη λέξη **Λάθος**, αν η πρόταση είναι λανθασμένη.

- α.** Τα γλυπτά της αρχαιοελληνικής τέχνης ήταν χρωματισμένα με ελαφριά φυσικά χρώματα.
- β.** Οι τέσσερις αιώνες που ακολούθησαν την πτώση του μυκηναϊκού κόσμου ονομάστηκαν αρχαϊκοί χρόνοι.
- γ.** Ο Αττικός “δίγλωσσος” αμφορέας ονομάζεται “δίγλωσσος”, γιατί σε κάθε μία από τις δύο όψεις έχει διαφορετικό θέμα.
- δ.** Στον κορμό του δωρικού κίονα παρατηρείται η μείωση της διαμέτρου, από πάνω προς τα κάτω.
- ε.** “Ο Κούρος της Αναβύσσου” είχε μεταφερθεί λαθραία το 1937 στο Παρίσι, κομμένος με πριόνι στα δύο.

Μονάδες 15

2.2 Να αντιστοιχίσετε τους αριθμούς **1, 2, 3, 4, 5** από τη στήλη **A** σε ένα από τα γράμματα **α, β, γ, δ, ε, στ** της στήλης **B**. Σημειώνεται ότι ένα γράμμα από τη στήλη **B** θα περισσέψει.

ΣΤΗΛΗ Α	ΣΤΗΛΗ Β
	α. ζωφόρος
	β. γείσο
	γ. στυλοβάτης
	δ. επιστύλιο
	ε. μετόπη
	στ. έλικας

Μονάδες 10

ΘΕΜΑ 2^ο

2.1

α. Σ

β. Λ

γ. Λ

δ. Λ

ε. Σ

2.2

1. β

2. α

3. δ

4. στ

5. γ

ΘΕΜΑ 4^ο

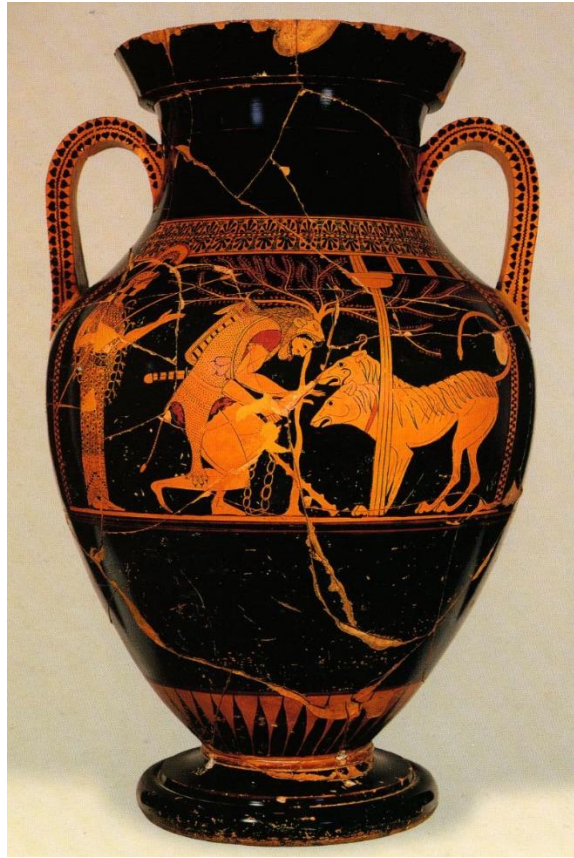
4.1 α.

- 1.** Ο δωρικός ρυθμός χαρακτηρίζεται από λιτότητα και αυστηρότητα - Ο ιωνικός ρυθμός χαρακτηρίζεται από διακοσμητική διάθεση και λεπτότητα.
- 2.** Τα μέρη τους είναι τρία: βάση, κορμός και κιονόκρανο. Ο δωρικός όμως κίονας, εκτός σπάνιων εξαιρέσεων, δεν έχει βάση.
- 3.** Οι ραβδώσεις του δωρικού κίονα καταλήγουν σε οξείες ακμές, ενώ του ιωνικού σε επίπεδες ράχες (ταινίες).
- 4.** Το κιονόκρανο στον δωρικό ρυθμό εμφανίζεται απλό και λιτό, ενώ στον ιωνικό ρυθμό φέρει έλικες και ανάγλυφα ανθέμια.

β. Η σημαντικότερη διαφορά των δύο ρυθμών εντοπίζεται στο κιονόκρανο.

ΘΕΜΑ 4^ο

4.1 Δίνεται ο Αττικός “δίγλωσσος” αμφορέας (520-515 π.Χ.).



- α. Γιατί ο αμφορέας ονομάζεται “δίγλωσσος”; (μον. 4)
- β. Σε ποιον ζωγράφο αποδίδεται; (μον. 2)
- γ. Με ποια τεχνική αποδίδεται η εικόνα της φωτογραφίας; (μον. 2). Πότε εμφανίστηκε η τεχνική αυτή, ποια είναι τα χαρακτηριστικά της και ποιες οι δυνατότητες που αξιοποιεί ο ζωγράφος; (μον. 10)
- δ. Ποια τεχνική έφθασε στην ύψιστη τελειότητα με τον Εξηκία; (μον. 3) Πώς αποδίδονται οι μορφές και πώς οι λεπτομέρειες; (μον. 4)

Μονάδες 25

ΘΕΜΑ 4^ο

4.1 α. Ο αμφορέας ονομάζεται "δίγλωσσος", γιατί η μία όψη αποδίδεται με την ερυθρόμορφη και η άλλη με τη μελανόμορφη τεχνική.

β. Αποδίδεται στον "Ζωγράφο του Ανδοκίδη".

γ. Η εικόνα αποδίδεται με την ερυθρόμορφη τεχνική.

Η ερυθρόμορφη τεχνική εμφανίστηκε γύρω στο 525 π.Χ. Στην τεχνική αυτή, οι μορφές κρατούν το χρώμα του πηλού, ενώ το βάθος βάφεται μαύρο. Έτσι, ο ζωγράφος μπορεί να αξιοποιήσει το βάθος, τους όγκους και τις επιφάνειες των ανθρώπινων σωμάτων, που είναι άλλωστε και το κυρίαρχο θέμα.

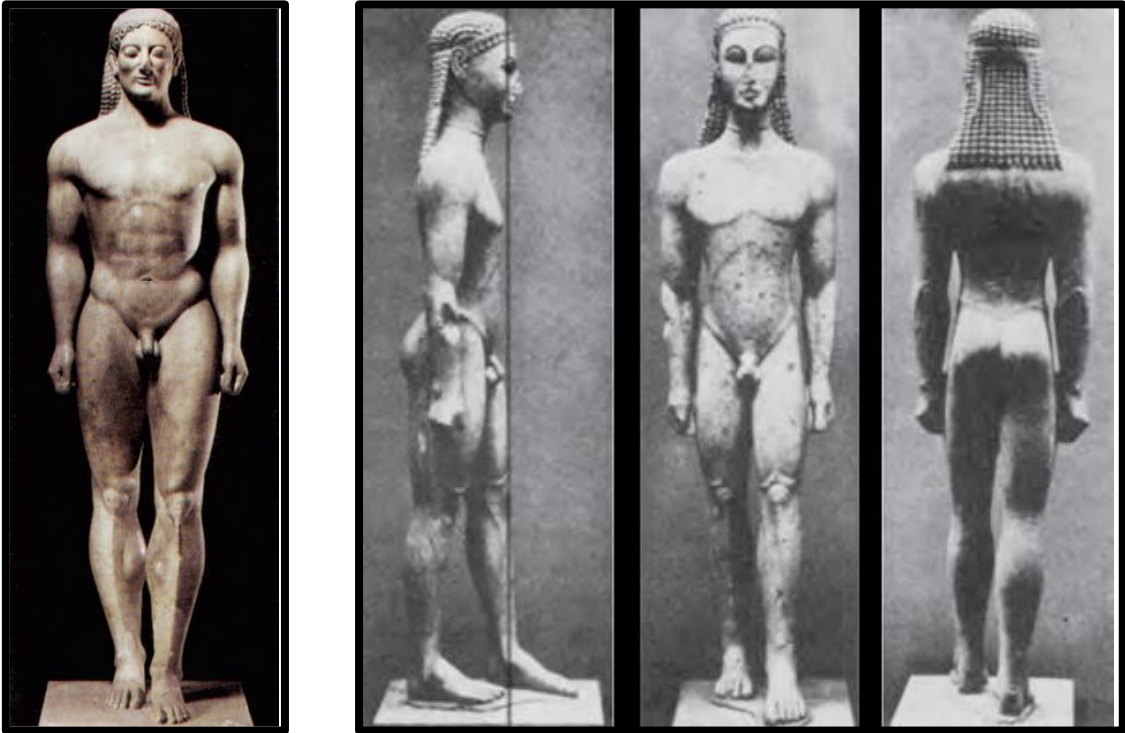
δ. Η τεχνική που έφτασε στην ύψιστη τελειότητα με τον Εξηκία είναι η μελανόμορφη αττική αγγειογραφία. Οι μορφές καλύπτονται με στιλπνό μαύρο χρώμα και οι λεπτομέρειες τονίζονται με χάραξη.

ΘΕΜΑ 4^ο

4.1 Δίνονται οι φωτογραφίες:

Αριστερά: Κούρος της Αναβύσσου, “Ο Κροίσος”, επιτάφιο άγαλμα (530 π.Χ.), παριανό μάρμαρο, ύψος 1,94 μ., Αθήνα, Εθνολογικό Αρχαιολογικό Μουσείο.

Δεξιά: Κούρος από την Αττική (610-600 π.Χ. περίπου), μάρμαρο, ύψος 1,84 μ., Νέα Υόρκη, Μητροπολιτικό Μουσείο Τέχνης.



Να συγκρίνετε τους δύο κούρους ως προς την απόδοση:

- α. του κεφαλιού, (μον. 5)
- β. των χαρακτηριστικών του προσώπου, (μον. 5)
- γ. της έκφρασης, (μον. 5)
- δ. των μαλλιών, (μον. 2)
- ε. του σώματος. (μον. 8)

Μονάδες 25

ΘΕΜΑ 4^ο

- 4.1 α.** Το κεφάλι του κούρου της Αναβύσσου είναι αρμονικό ως προς το σώμα και όχι μεγαλύτερο, όπως αυτό του κούρου της Αττικής.
- β.** Τα μάγουλα του κούρου της Αναβύσσου προεξέχουν και έτσι το πρόσωπο δεν είναι πια επίπεδο όπως στον κούρο της Αττικής.
- γ.** Το χαρακτηριστικό αρχαϊκό χαμόγελο (αρχαϊκό μειδίαμα) δίνει έκφραση στον Κούρο της Αναβύσσου.
- δ.** Τα μαλλιά στον κούρο της Αναβύσσου πέφτουν πλέον φυσικά στους ώμους.
- ε.** Το σώμα του Κούρου της Αναβύσσου αναπαριστάνεται με πιο φυσικό τρόπο και οι στρογγυλεμένοι γοφοί αντικαθιστούν το σχήμα V που παρατηρείται στον κούρο της Αττικής, στον οποίο η κοιλιακή χώρα περιγράφεται μέσα σε ένα ρομβοειδές σχήμα.